

Årsredovisning 2022

Innehåll

| | |
|---------------------------------|----|
| Väsentliga händelser under året | 3 |
| VD har ordet | 4 |
| Utblick och marknad | 6 |
| Delmarknader | 6 |
| Papper och kartongproduktion | 7 |
| Byggmaterial | 7 |
| Bioenergi | 7 |
| Brasilien och Eukalyptus | 8 |
| Det här är Eternali | 9 |
| Vår värdekedja | 10 |
| Fem eukalyptusplantager | 11 |
| Hållbarhet på Eternali | 12 |
| Styrning och ledning | 12 |
| FN Global Compact | 12 |
| Vårt hållbarhetsramverk | 13 |
| Aktien, ägare och aktiekapital | 14 |
| Bolagsstyrningsrapport | 16 |
| Styrelse, Ledningsgrupp | 18 |
| Förvaltningsberättelse | 20 |
| Finansiell rapport | 24 |
| Noter | 28 |
| Revisionsberättelse | 32 |

Om Eternali

Eternali är ett råvarubolag med fokus att vara en aktör i den globala värdekedjan för snabbväxande träfiber som råvara. Vår vision är att skapa värde i den gröna omställningen. Eternali är verksamma med huvudkontor i Stockholm, Sverige.

Produktionen och den operativa verksamheten är placerad i norra Brasilien, med huvudkontor i Belém, Brasilien och verksamhet i Urbano Santos, Brasilien.



Väsentliga händelser under året

- I januari 2022 tecknar Eternali en avsiktsförklaring (LOI) med de två oberoende europeiska pappers- och massabolagen Navigator och Altri avseende leverans av 2,5 miljoner kubikmeter eukalyptustimmer för pappersmassa. Den totala volymen avser löpande leveranser under cirka fyra år och kommer definieras i kommande avtal.
- I mars bildas Eternali-koncernen genom att ett helägt dotterbolag i Brasilien registreras.
- I april tecknas en avsiktsförklaring (LOI) avseende förvärv av en plantage i norra Brasilien bestående av planterad tropisk ädelskog. Efter genomgången Due Dilligence beslutar dock Eternalis styrelse att inte gå vidare med affären.
- I augusti-september utökas ledningsgruppen med en CFO, Tim Carlsson, och en CSO, Pernilla Enkler. Båda har mångårig erfarenhet inom sitt respektive område.
- I oktober ansluter sig Eternali till FN Global Compact. Eternali förbinder sig till de Tio Principerna för mänskliga rättigheter och arbetsrätt, skydd av miljön och anti-korruption. Eternali har också identifierat vilka av FN:s 17 hållbarhetsmål som bolaget kan bidra mest till.
- I november-december ingår Eternali genom sitt brasilianska dotterbolag avtal om förvärv av fem eukalyptusplantager i delstaten Pará, Brasilien. Förvärvet omfattar 1 300 hektar planterad mark med cirka 400 000 ton fullvuxen eukalyptus. Eukalyptusplantagerna har genomgått alla kriterier för ett FSC certifikat och är redo för avverkning och försäljning under 2023.
- Eternali genomför under vintern 2022 det nödvändiga väg- och brounderhållsarbete som transporten av eukalyptus från plantage till leveranshamn förutsätter. Det innebär att Eternali redan till våren 2023 kan börja leverera eukalyptus till världsmarknaden och våra presumtiva kunder.





VD har ordet

2022 tog Eternali stora steg inför att bli ett operativt träråvarubolag med fokus att vara en aktör i den globala värdekedjan för träfiber. Året startade med att en avsiktsförklaring tecknades med Portugals två största pappersproducenter. En avsiktsförklaring om att leverera stora volymer eukalyptus i längre offtake-avtal. Detta är i linje med hur vi vill utveckla våra affärer. Stabila långa kontrakt med pålitliga och solventa köpare. Därefter fortsatte arbetet med att utveckla förutsättningar för att konvertera avsiktsförklaringen till kontrakt.

Organisationen utvecklades både i moderbolaget i Sverige och i dotterbolaget i Brasilien. I takt med vår urvalsprocess kom vi också till att skriva avtal om förvärv av fem eukalyptusplantager i norra Brasilien. Ett steg för Eternali att kunna möta efterfrågan i marknaden för hållbar träråvara. Kort efter förvärvsavtal stod vi redo att påbörja nödvändigt underhållsarbete på vägsträckan från dessa plantager till ett mellanlager i vår transportkedja till kundmarknaden.

För att summera så är 2022 det år då samtliga förutsättningar för att utveckla produktion och leveranser till kund genomförda. I början av 2023 utvecklar vi därefter kundrelationer och finansieringen att möta den operationella starten för Eternali. Våra potentiella kunder finns över hela världen, och initialt riktar vi våra resurser mot den inhemska brasilianska marknaden och mot den europeiska marknaden. Vid utgivandet av denna årsredovisning har vi ännu inte nått vår målsättning att starta produktion och leverans till kund, men har förhoppningen att nå ett genombrott härvidlag inom kort.

Eternali vill vara ett investerarvänligt bolag och fortsatt är planen att notera bolagets aktie vid en handelsplats så snart det är lämpligt. Det har främst med sentimentet i marknaden att göra och samtidigt vill vi komma längre och vara operationella och tajmingen för det är svårt att precisera. Däremot för vi dialog med flera rådgivare som kan vara redo den dagen då marknaden är mogen för nyintroduktioner igen.

Sammanfattningsvis är Eternali rätt positionerat – i en marknad som både är stor och i kraftig tillväxt och etablerat i världens största demokratiska skogsnation och drivet av syftet att både göra gott och tjäna bra!

Andreas Forssell
VD



Utblick och marknad

Europa försörjs framför allt av inhemsk europeisk skogsråvara, där Sverige och Finland är giganterna som ensamma står för ungefär en tredjedel av rundvirkesproduktionen inom hela EU. Tittar vi på hela den europeiska förbrukningen av trä som råvara kommer dryga 85 procent från Europa. Med tanke på omvärldsläget och bristen på lokal skogsråvara öppnar detta upp för den globala marknaden.

Rysslands invasion av Ukraina har påverkat skogsråvarumarknaden, inte minst kopplat till oro över tillgången på trävaror och massa i världen. Ryssland har varit världens största exportör av trävaror. Även Ukraina har de senaste åren ökat sin trävaruexport. Detta i kombination med ökade energi- och transportkostnader har satt press på hela värdekedjan, från skog till slutkonsument².

Massaindustrin i Europa kommer att fortsätta att möta utmaningar. Vid sidan av högre energikostnader kan den minskande efterfrågan på massa och papper på grund av en förestående lågkonjunktur komma att resultera i ett svårt 2023 för den europeiska industrin. Enligt WRI (World Resources Institute) kommer latinamerikanska producenter å andra sidan att kunna dra nytta av den svaga amerikanska dollarn och euron¹.

Delmarknader

Det finns ett antal underliggande trender och framför allt marknader som vi lutar vår verksamhet emot. Klimatomställningen tvingar fram både nya behov och alternativa energilösningar. Förändringarna av både köpbeteenden och den globala befolkningstillväxten bidrar till utvecklingen av nya innovativa alternativ till både plast och fossilt.

Källor:

¹ <https://www.wri.org>

² <https://www.skogsindustrierna.se>

Papper och kartongproduktion

Enligt CEPI (Europeiska föreningen för pappersindustrin) har pappers- och kartongproduktionen totalt sett minskat med 5,9 procent under 2022 jämfört med föregående år. Detta omfattar alla kategorier bortsett från produktion av sanitets- och hushållspapper som ökade

med cirka 2,2 procent. Exporten från Europa minskade med drygt 13 procent till skillnad från exporten från andra delar av världen till Europa som ökade med 6,8 procent. Latinamerika stod för 8 procent av den totala exportvolymen av papper och kartongproduktion³.

Detta till trots så spås en ökad efterfrågan på fiberbaserade förpackningar och anses vara den enda vägen för att lyckas fasa ut mindre hållbara alternativ. Dessutom pågår en mängd forskningsprojekt för att hitta alternativa lösningar till de traditionella. Billerud har bland annat

utvecklat en pappersbaserad flaska tillsammans med Paboco och Stora Enso har lanserat träfiberbaserade biokompositmaterialen DuraSense.

Byggmaterial

Eukalyptus är vanligt förekommande inom byggindustrin och bland möbeltillverkare. Med egenskaper som ett tåligt och hårt träslag lämpar det sig framför allt till panel, byggskivor, konstruktionsmaterial och för visst utomhusbruk.

Under 2022 föll priserna för trävaror i Norden och Tyskland rejält. Enligt Danske Bank⁴ framhålls två marknader som avgörande i konjunkturnedgången och det är USA och handeln mellan Kina och

Ryssland. USA har ett uppdämt behov av bostadsbygge och landets virkesbod Kanada erbjuder en för låg sågproduktion och kan inte mätta behovet. Det samma gäller när Ryssland inte kan leverera till

Kina. Detta öppnar upp för andra exportländer att leverera träråvara, så som Brasilien.

Bioenergi

Bark, flis, spån, pellets och andra restprodukter från skogsbruk, sågverk och massabruk levereras till energibolag, industrier och hushåll för produktion av värme, el och biodrivmedel. Detta är en viktig del i omställningen från fossilt till förnybart. För att fasa ut det fossila krävs det att vi använder träråvarans alla delar.⁵

Förnybarhetsdirektivet (RED) är en gemensam ram inom EU för främjande av energi från förnybara energikällor. Den 14 september 2022, lämnade EU ett första besked där man föreslog att användningen av grenar, toppar och ris från skogsavverkningar skulle begränsas i energiproduktion⁶. Den 30 mars 2023 lämnade dock EU ett preliminärt slutbesked där förslag till beslut blev ett annat.

Förslaget om att begränsa användningen av grenar, toppar och ris i energiproduktion ströks. Vilket innebär att skogsresten ska tas tillvara enligt kaskadprincipen, det vill säga i första hand ska den användas till långlivade produkter, därefter till olika former av återanvändning och återvinning innan den i sista hand kan användas för energiproduktion. Dessutom enades man om att öka målet för 2030

till minst 42,5 procent andel förnybar energi. Detta innebär en fördubbling av andelen förnybar energi som finns inom EU idag. Med andra ord så finns det stora möjligheter att leverera biomassa till världens energiproducenter.

Källor:

³ https://www.cepi.org/wp-content/uploads/2023/02/Cepi_Preliminary-statistics-2022_15022023.pdf

⁴ https://danskebank.se/-/media/files/se/pdf/skog-och-lantbruk/skog-og-ekonomi_1_2023.pdf?rev=b19f552b17c4473ea74e77424050943d&hash=1DBB4BF66A38157E54A9ACC6625BE57C

⁵ <https://www.svebio.se>

⁶ https://commission.europa.eu/index_sv

Brasilien och eukalyptus

Brasilien är världens femte största land, med över 200 miljoner invånare och en yta som täcker hela Europa. Landets ekonomi har bokstavligen vuxit ur de bördiga landskapen med rika naturresurser som olja, gas och mineraler. Några av Brasiliens främsta industrisegment är transport, gruvarbete, jordbruk, livsmedel, papper och massa. Brasilien står för 55 procent av världsproduktionen av eukalyptus och dominerar därmed marknaden⁷.

Det sägs att de första eukalyptusplantorna planterades i Brasilien redan 1824 i Rio de Janeiros botaniska trädgård. Det här är tvåhundra år sedan. Sedan dess har det hänt mycket i Brasilien. Historien berättar att eukalyptus som fiber för massa-tillverkning startade 1961 när Suzano, som det första företaget i världen, började tillverka massa och papper med 100 procent eukalyptusfiber i industriell skala. Detta revolutionerade massaindustrin i Brasilien och över hela världen⁸.

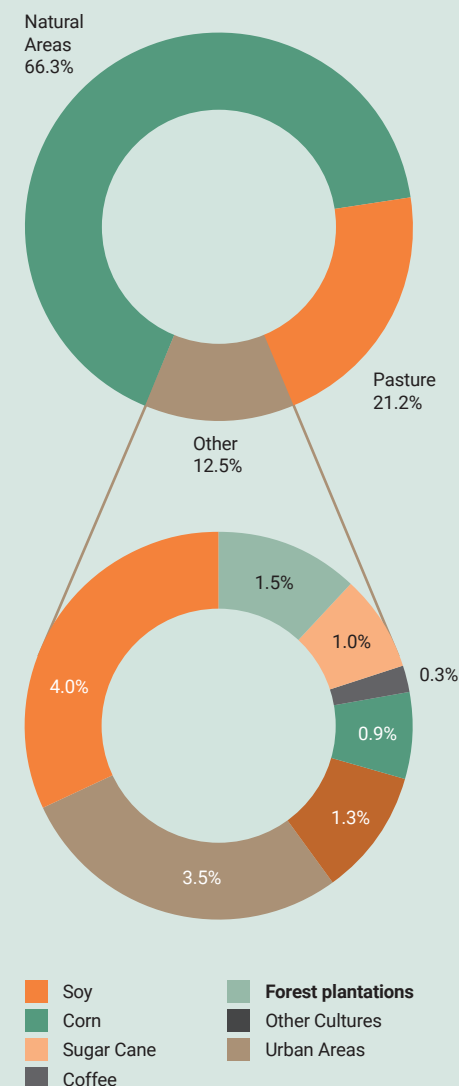
I dag finns det cirka 7,3 miljoner hektar eukalyptusplantager i Brasilien med en genomsnittlig tillväxt på cirka 35 m³/ha/år. Brasilien är en av de mest lämpade platserna i världen för att plantera och driva upp eukalyptus på grund av det gynnsamma klimatet, den rikliga nederbörden och de goda markförhållandena. Omloppstiden är kort och på 5 till 10 år har du en fullgod råvara beroende på slutanvändning. Detta kan till exempel jämföras mot en tall som enligt skogsvårdslagen har en lägsta ålder för slutavverkning på mellan 60 till 100 år

och där tillväxttakten ligger på 10 m³/ha/år. Cirka 3–4 procent av jordens skog, som används för produktion, är plantager⁹. Dessa 3–4 procent av plantagerna står för cirka 50 procent av den totala globala fiberproduktionen. Av den totala eukalyptustillväxten i Brasilien använder massa- och pappersindustrin nästan 50 procent av den årligt skördade volymen och nära 100 procent av denna är certifierad enligt FSC.

Eukalyptusplantager erbjuder effektivitet i form av mer producerad fiber från mindre areal. Detta minskar trycket på naturskog runt om i världen och naturlig skog i delar av Brasilien och andra länder behöver bevaras. De naturliga skogarna, som utgör 66,3 procent av brasiliansk mark, hotas i högre utsträckning av skogsbränder på grund av rådande klimatförändring, avskogning för att arrenderas ut och gynna boskaps- och köttindustrin, men även till andra industrier som har stor påverkan på miljön. Soja- och palmoljaindustrin för att bara nämna några.

Eukalyptus består av korta fibrer, erbjuder en styvhet och stabilitet. Tekniska framsteg sker ständigt på marknaden och genom genteknik uppstår nya förbättrade kloner och hybrider som redan idag men även framgent, med sin snabbväxande och återväxande förmåga, kan komma att konkurrera ut stora delar av den långfibriga massaveden¹⁰.

Land use Brazil ¹¹



⁷ <https://www.business-sweden.com/sv/>

⁸ <https://www.suzano.com.br/en/the-suzano/history/>

⁹ <https://yff.yale.edu/news/re-considering-planted-forests-21st-century>

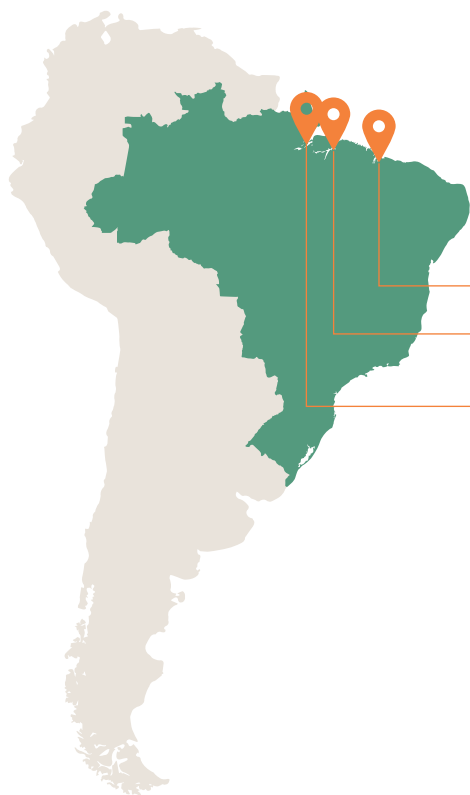
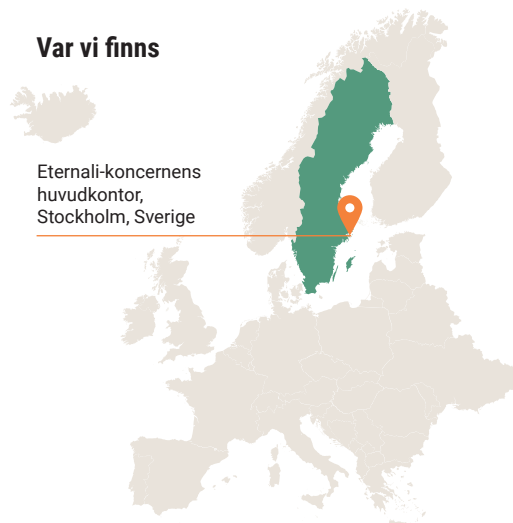
¹⁰ <http://en.thenavigatorcompany.com>

¹¹ <https://neocert.com.br>

Det här är Eternali

Eternali har en väldigt tydlig strategi. Att förvärva och förvalta plantage med snabbväxande eukalyptus i Brasilien, och tillgodose den globala marknaden med träfiber. Till detta har vi bestämt våra kärnvärden och uppdrag.

Var vi finns



Operationellt kontor, Urbano Santos, Brasilien

Lokalt huvudkontor, Belém, Brasilien

Coopmar-plantagerna, Almeirim, Pará, Brasilien

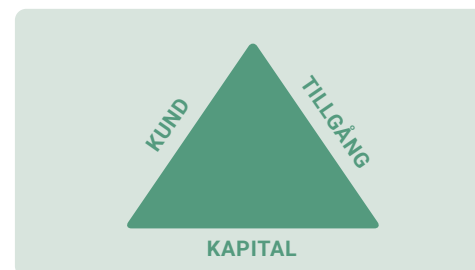
9 heltidsanställda (Sverige och Brasilien)

34 % kvinnor anställda

43 % kvinnor i chefsposition

6 av 9 arbetar och lever i Brasilien

Vår strategi vilar på tre hörnstenar – tillgång till plantager, mark och organisatorisk förmåga att leverera, tillgång till globala eller inhemska kunder samt tillgång till kapital. En förutsättning är ett samspel dessa hörnstenar emellan.



Vår organisation

Eternali är ett svensk-brasilianskt bolag där koncernens huvudkontor ligger i Stockholm, Sverige. Här sitter verkställande ledningsgrupp och stödjer affärsflödet med fokus på bolagsstyrning, hållbarhet, kommunikation, koncernekonomi, juridik och investerarrationer.

I dagsläget finns tre anställda på huvudkontoret; koncern VD, CFO samt CSO. På vårt brasilianska kontor sitter vår COO tillsammans med kollegor verksamma för att stötta den operativa verksamheten så som projektledare för logistik, hamn och avverkning, skogsingenjör, hållbarhetssamordnare och ekonomiassistent.

VISION:

Att skapa värde i den gröna omställningen.

MISSION:

Vi bistår i den gröna omställningen genom att producera och leverera träråvara.

AFFÄRSIDÉ:

Vi är ett träråvarubolag som förvärvar och förvaltar eukalyptusplantage i Brasilien för att vidare leverera hållbar råvara till våra kunder i världen.

KÄRNVÄRDEN

Kvalitet, Ansvar och Respekt.

Vår värdekedja



Marken

Plantagerna eller marken som vi förvärvar är framför allt outnyttjad mark som förädlas till eukalyptusplantager. Dessa har en enastående tillväxtkraft jämfört med europeiska skogar. 30 procent av marken avsätts alltid med avsikt att skydda och bevara skogen och samtidigt gynna den biologiska mångfalden. Självklart är FSC FM ett minimum samtidigt som vi följer de strikta miljöregler och lagkrav som finns i Brasilien. Innan varje förvärv säkrar vi även att det inte finns några konflikter kopplat till marken.



Plantorna

Vi använder plantor som blivit testade i cirka 20 år innan vi använder dem. Vi vill ha överlägsna, kraftfulla plantor som passar in i vårt specifika klimat och markförhållanden där vi arbetar. Våra plantor föds i lokala plantskolor. Från det ögonblick vi planterar våra plantor tills de är fullvuxna tar det mellan 5–10 år. Det är en av de kortaste rotationscyklerna av eukalyptus i världen.



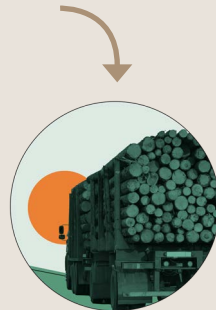
Träden

Alla med gröna fingrar vet hur man odlar växter och träd; du måste älska och ta hand om dem. Det gör vi också. Som plantageägare förbereder vi vår mark, planterar med utvalda plantor, skyddar dem erforderligt från insekter och ogräs, övervakar så att ingen skogsbrand förstör dem och övervakar vattennivån tills vi skördar. Sedan byter vi ut dem igen med nya plantor eller om förhållanden tillåter, stubbåterväxt. Med snabb tillväxt kan vi producera mer råvara på mindre areal, vilket ger en enastående hög CO₂-bindning på kort tid – vilket i sin tur minimerar klimatförändringarna.



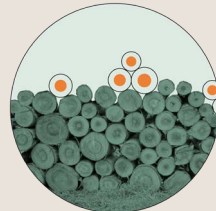
Skörden

Efter cirka 5–10 år, när träden är fullvuxna, är det dags att skörda. Vi använder kunniga människor och moderna maskiner. Vi kallar vår skörd för förnyelseskörd eftersom vi ser det som början på något nytt och inte slutet på vår nuvarande plantage. Beroende på våra kunders krav kapar vi varje enskilt träd i rätt längd och med rätt kvalitet. Innan vi påbörjar någon skörd gör vi en detaljerad plan för hur vi ska utföra vårt arbete. Vi har extrema säkerhetskrav så att våra arbetare inte kommer till skada så att de kan återvända hem till sina familjer, nära och kära varje dag.



Transport

Vi planerar vår skörd och transport i harmoni för att leverera precis som vi har kommit överens med våra kunder. Det avverkade virket förvaras på ett säkert sätt nära vägen. Genom att använda större lastbilar kan vi minska miljöpåverkan. I vissa fall tillåter förhållanden att vi kan använda vattenvägen längre sträckor och då har vi minskat vår påverkan ytterligare. Vi ska alltid välja det bästa alternativet. Vi har ett system för att spåra varje lastbil från skogen till hamnen innan lastning. Våra transporter utförs säkert av lokala lastbilsförare som känner till regionen och vägförhållandena mycket väl, vilket stärker tillförlitligheten i våra leveranser. Under 2023 arbetar vi fram vad vi har valt väljer att kalla SEW-modellen - the Safe Eternali Way. Detta är för att manifestera en säker transport- och logistikrutin.



På- och avlastning

Vi har byggt ett system med förlagring strax före hamnen där båten ska lastas för att säkerställa att vi kan leverera i tid. Denna buffert ger oss hög flexibilitet att hantera eventuella avbrott i vår leveranskedja. Under på- och avlastningen har vi strikta säkerhetsregler för hur detta ska utföras på ett säkert sätt. Till exempel måste lastbilens förare vara säkra från lastbilen när den lossas vid förlaget eller hamnen.



Fartyget

Vi erbjuder långa leveranskontrakt från hamn i norra Brasilien. Vilket innebär att efter säker landtransport till hamn, efter lossning, erbjuder vi fasta Free on Board-kontrakt (FOB) som beskriver tid och plats för leverans, betalning, när risken för förlust skiftar från säljaren till köparen. Fartyg räknas som det mest hållbara transportalternativet av gods och i vårt fall snabbväxande träråvara.



The Safe Eternali Way

För att slå fast vår rutin kallar vi vår operativa logistikmodell: *The Safe Eternaly Way.*

Fem eukalyptusplantager

I slutet av 2022 ingick Eternali avtal om förvärv av fem eukalyptusplantager i Brasilien. Förvärvet omfattar 1 300 hektar planterad mark med cirka 400 000 ton fullvuxen eukalyptus och ligger i Almeirim-regionen i delstaten Pará. Området ligger inom räckhåll för flertalet djuphavshamnar vilket öppnar upp för export till den globala marknaden. Plantagerna har varit produktiva i ett flertal år, de drivs och förvaltas av det gemensamma servicekooperativet Coopmar.

Utöver den återväxande plantagemarken om 1 300 hektar omfattar avtalet även 1 500 hektar mark som avsätts i enlighet med brasiliansk lagstiftning om att skydda och bevara den biologiska mångfalden. Eternali har för avsikt att använda kooperativets befintliga tjänster för avverkning och transport och kan därigenom erbjuda presumtiva kunder en snabb och nyckelfärdig lösning.

Plantagerna består av eukalyptusarten Urograndis och har kloner som bär på 50 års forskning och utveckling gjord av ett av



de äldsta massabruken i Brasilien. Klonerna genererar 52,2 procent pappersmassa, vilket är bland de högsta värdena i världen. Cirka 80 procent av träden består av klonen 3267, med en basdensitet på cirka 530 kg per m³.

–Vi är stolta över att Eternali har ingått avtal om förvärv av våra första plantagetillgångar, helt i linje med vår vision att skapa värde i den gröna omställningen. Eukalyptusklonen som växer på plantagerna är ett resultat av mer än 50 års utveckling vilket borgar för en kvalitativ träråvara. Vi är också nöjda med den väletablerade logistikkedjan som redan finns på plats och som möjliggör en direktstart av vår verksamhet på dessa plantager. Vi tar nu ett stort kliv mot att starta en operativ och kassaflödesgenererande verksamhet, samtidigt som vi befäster vår plan gällande produktion och leverans av snabbväxande träråvara, säger Gustavo Silveira, Operativ Chef på Eternali i Brasilien.

Förvärvet förväntas slutföras under 2023.



Om Coopmar

Coopmar är ett kooperativ som grundades år 2012 för att aggregera mindre eukalyptusproducerande jordbrukare runt floden Paru i området Almeirim i delstaten Pará i norra Brasilien. Kooperativet har i dagsläget 164 medlemmar som sammanlagt äger cirka 3 500 hektar fullvuxna plantage med cirka 1 miljon m³ eukalyptusträd redo för avverkning.

Avsikten med kooperativet är att tillhandahålla tjänster för dess medlemmar, såsom leverans av plantor, plantering, underhåll, skörd, teknisk assistans och certifieringstjänster.

Coopmar har en mångårig erfarenhet som tjänsteleverantör och av att förse massa- och pappersindustrin med träfiber. Kooperativet innehar maskinpark och personal för att producera cirka 15 000 m³ träd per månad.



Hållbarhet på Eternali

Hållbarhet utan kompromisser är en förutsättning för vår framgång. Hela Eternalis affärsidé och vision bygger på att bistå i den gröna omställningen och det ska vi göra genom att strukturerat och långsiktigt utvecklas och påverka inom framför allt tre områden; klimat, mänskliga rättigheter och styrning.

Eternalis övertygelse är att hållbarhet bidrar till långsiktig tillväxt och för att kunna utvecklas och växa som företag behövs en balans mellan miljömässiga, sociala och ekonomiska faktorer i kombination med ett aktivt samspel mellan kunder och investerare. Vi är bara i början på vår resa i den gröna omställningen men en övervägande fördel är att vi kan göra rätt från början. Det finns inga befintliga affärsmodeller som behöver ställas om eller en egen historia att urskulda. Vi ska göra rätt från början.

Styrning och ledning

Eternalis VD är ytterst ansvarig för hållbarhetsarbetet på Eternali. Chief Sustainability Officer är ansvarig för den dagliga framdriften, den långsiktiga strategin, framtagande av relevanta policyer samt måluppfyllnad. Koncernens styrelse beslutar kring strategisk riktning och hållbarhetsrelaterade policyer.

Under 2022 har Eternalis tagit fram fyra nya policyer som antagits av styrelsen och som baseras på FN:s Global Compact och FN:s vägledande principer för företag och mänskliga rättigheter.

Våra hållbarhetspolicyer

- Uppförandekod
- Leverantörskod
- Policy mutor och korruption
- Policy penningtvätt

Vi har experter anställda både i Brasilien och i Sverige för att säkra vår kompetens inom hållbarhet och för att möta en snabbt växande global miljöagenda. Under 2022 har vi även knutit till oss ett par konsulter med många års erfarenhet av global skogsbruksförvaltning. 2021 gav vi det svenska konsultföretaget 2050 uppdraget att genomföra en omfattande rapport med fokus på hållbarhet och eukalyptusplantager i Brasilien.

Vi har även ett flertal lokala experter i Brasilien som upplyser oss om de hållbarhetsutmaningar som är sammankopplade till eukalyptusplantager. Vi behöver och vill få alla frågor besvarade och därför har en nära dialog med dem varit avgörande för att vi ska bygga upp vår hållbarhetsstrategi och föra dialoger med våra intressenter.

FN Global Compact

Eternali ska vara en del i den hållbara omställningen och anslöt sig till FN Global Compact i oktober 2022. Eternali förbinder sig till de Tio Principerna för mänskliga rättigheter och arbetsrätt, skydd av miljön och anti-korruption. Som deltagare i FN Global Compact förbinder sig Eternali att varje år lämna en skriftlig rapport (Communication on Progress) till Global Compact, där Eternali redogör för vilka åtgärder som har vidtagits och vilka framsteg som har gjorts.

Om denna hållbarhetsrapportering

Eternalis hållbarhetsrapportering avges av styrelsen. Hållbarhetsrapporten omfattar koncernen och avser perioden 1 januari -31 december 2022. Eternali omfattas inte av den lagstadgade hållbarhetsrapporteringen i enlighet med årsredovisningslagen. Frågor om rapporten hänvisas till Eternalis Chief Sustainability Officer.

Vårt hållbarhetsramverk

Vår nyligen fastställda hållbarhetsstrategi vilar på tre pelare, tre fokusområden. Dessa områden är klimat och biologisk mångfald, mänskliga rättigheter och etik, styrning och efterlevnad.

Under hösten 2022, och efter alla dialoger med olika experter i Brasilien och Sverige, genomförde vi en första väsentlighetsanalys och intressentdialog som mynnade ut i ett hållbarhetsramverk.

| Fokusområde | Klimat och biologisk mångfald | Mänskliga rättigheter och etik | Styrning och efterlevnad |
|----------------|--|---|--|
| Målbild | <ul style="list-style-type: none"> • Vi ska minska vår <i>klimatpåverkan</i> i alla delar av vår värdekedja. • Vi ska övervaka, öka och minimera vår negativa påverkan på den <i>biologiska mångfalden</i>. • Vi ska övervaka och minska <i>vattenförbrukning</i> på våra plantager. • Vi ska inte bidra till <i>avskogning</i> av värdefull naturskog, <i>skogsförstöring</i> eller <i>fragmentering</i>. | <ul style="list-style-type: none"> • Vi har noll tolerans för brott mot <i>mänskliga rättigheter</i>. • Vi ska bidra till en ökad <i>mångfald</i> och <i>jämställdhet</i>. • Vi ska övervaka vår direkta eller indirekta <i>inverkan på lokalsamhället</i> där vi verkar och minimera vår negativa påverkan. | <ul style="list-style-type: none"> • Vi ska implementera, efterleva och följa upp relevanta <i>styrdokument</i>. • Vi ska <i>öka medvetenheten</i> och delta i dialog kring väsentliga hållbarhetsfrågor kopplat vår verksamhet. |
| SDG mål |  |  |  |

För att stödja våra fokusområden har vi identifierat till vilka FN:s hållbarhetsmål (SDG) Eternali kan bidra mest till. Dessa är följande:

- **Mål 5** Jämställdhet
- **Mål 6** Rent vatten och sanitet
- **Mål 8** Anständigt arbete och ekonomisk tillväxt
- **Mål 12** Ansvarsfull produktion och konsumtion
- **Mål 13** Klimatåtgärder
- **Mål 15** Liv på land

Till dessa har även flera delmål identifierats.

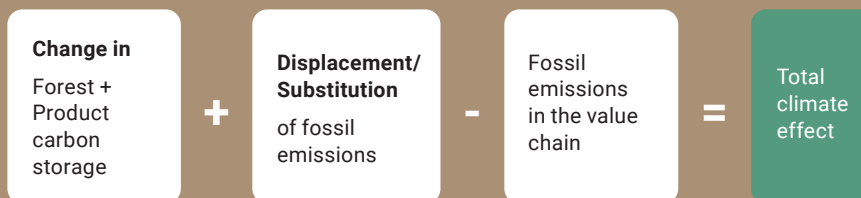
Arbetet med att sätta både kort- och långsiktiga mål kopplat till Eternalis verksamhet, fokusområden och målbild, har påbörjats och förväntas vara klart under 2023.

Eternali är klimatpositivt

Hållbar skogsförvaltning säkerställer att koldioxid fortsätter att absorberas från atmosfären samtidigt som fossilfri träråvara kan levereras till den industriella värdekedjan, kommenterar Peter Holmgren¹² på Future Vistas. Peter Holmgren fick i uppdrag, baserat på vår planerade försäljning och avverkning för 2022, att ta fram en rapport för att fastslå huruvida Eternali är ett klimatpositivt företag som binder mer koldioxid än vi släpper ut genom vår värdekedja, avverkning och transporter och samtidigt identifiera vår största klimateffekt.

Rapporten visar att den största effekten ligger senare i värdekedjan, när den ersätter en fossil råvara. Denna beräkning är baserad på att vi levererar eukalyptus från Brasilien till en europeisk kund som omvandlar råvaran till massa för produktion av papper.

Vår klimateffekt



| Komponent | Klimateffekt 2022 tCO _{2e} * | Kommentar |
|-------------------------------|---------------------------------------|--|
| Kollagring i skog | -3 500 | Kolsänka i ej avverkad skog |
| Kollagring i produkt | 0 | Inget tillskott |
| Ersättning av fossila utsläpp | -181 000 | Genomsnittlig ersättningsfaktor = 0,29 tCO _{2e} /m ³ |
| Fossila utsläpp i värdekedjan | 54 600 | 55% relaterad till sjöfrakt |
| Total klimateffekt | -130 000 | Avrundad total |

* Negativa tal avser en reducering av atmosfärisk koldioxid

¹² https://eternali.se/assets/documents_pdf/eternalis-climate-effect.pdf

Aktien, Ägare och Aktiekapital

Aktiekapital

Aktiekapitalet uppgick den 31 december 2022 till 590 124 SEK, uppdelat på totalt 11 802 480 aktier, var och en med ett kvotvärde om 0,05 SEK per aktie. Aktien är ansluten till Euroclear med ISIN-nummer SE0017859341. Det finns bara ett aktieslag vilket innebär att alla aktier har lika rösträtt och lika rätt till andel i Bolagets kapital och vinst.

Nyemissioner och uppdelning av aktier

Under året ökade antalet aktier med 10 721 131 aktier till följd av genomförda nyemissioner, samt genom en split 1:10. Se nedanstående tabell över aktiekapitalets utveckling.

I december 2021 offentliggjorde Bolaget utfallet av en nyemission som innebar teckning av 72 491 nya aktier till en kurs om 160 kronor per aktie, vilket innebar att bolaget tillfördes 11 598 560 SEK före emissionskostnader. Emissionen registrerades i två steg under februari 2022.

Den 15 mars 2022 fattade den extra bolagsstämman beslut om att genomföra en split 1:10, vilket innebär att antalet aktier i Bolaget ökades genom en uppdelning av aktier varigenom en befintlig aktie i Bolaget delades upp på 10 nya aktier. Antalet aktier ökade således från 1 153 840 till 11 538 400 stycken. Den extra bolagsstämman 15 mars 2022 fattade även beslut om att emittera 25 000 nya aktier (justerat för genomförd

split 1:10) till styrelseledamoten Kerstin Sundberg till en kurs om 16 kronor per aktie (justerat för genomförd split 1:10), varigenom Bolaget tillfördes 400 000 SEK. Emissionen registrerades i april 2022.

Den 16 mars 2022 fattade styrelsen, med stöd av bemyndigande från årsstämman i juli 2021, beslut om en riktad nyemission av aktier varigenom 62 500 nya aktier emitterades till en kurs om 16 kronor per aktie och bolaget tillfördes 1 000 000 SEK. Styrelsen fattade även beslut om en kvittningsemission där en utestående skuld, redovisad under övriga kortfristiga skulder i årsredovisningen för 2021, om 1 975 040 SEK till en extern motpart kvittades mot 123 440 nya aktier i Eternali

till en kurs om 16 kronor per aktie. Emissionerna registrerades i april 2022.

Den 30 mars 2022 fattade styrelsen, med stöd av bemyndigande från årsstämman i juli 2021, beslut om en riktad nyemission av aktier varigenom totalt 53 140 nya aktier emitterades till en kurs om 16 respektive 20 kronor per aktie och bolaget tillfördes totalt 1 000 280 SEK. Emissionerna registrerades i juni 2022.

Aktiekapitalets utveckling

| Årtal/datum | Händelse/transaktion | Ökning av antal röster | Förändring av antal aktier | Förändring av aktiekapital, SEK | Kapitalisering, SEK | Totalt antal aktier | Totalt aktiekapital, SEK | Kvotvärde |
|-------------|----------------------|------------------------|----------------------------|---------------------------------|---------------------|---------------------|--------------------------|-----------|
| 26/2 2020 | Nybildning | | | | 500 000 | 1 000 000 | 500 000 | 0,05 SEK |
| 20/11 2020 | Kontantemission | 50 339 | 50 339 | 25 169,50 | 6 171 561,40 | 1 050 339 | 525 169,50 | 0,5 SEK |
| 21/1 2021 | Kontantemission | 31 010 | 31 010 | 15 505 | 3 876 250 | 1 081 349 | 540 674,50 | 0,5 SEK |
| 9/2 2022 | Kontantemission | 22 491 | 22 491 | 11 425,50 | 3 598 560 | 1 103 840 | 551 920 | 0,5 SEK |
| 24/2 2022 | Kontantemission | 50 000 | 50 000 | 25 000 | 8 000 000 | 1 153 840 | 576 920 | 0,5 SEK |
| 26/4 2022 | Split 1:10 | - | 10 384 560 | - | - | 11 538 400 | 576 920 | 0,05 SEK |
| 26/4 2022 | Kontantemission | 25 000 | 25 000 | 1 250 | 400 000 | 11 563 400 | 578 170 | 0,05 SEK |
| 27/4 2022 | Kontantemission | 62 500 | 62 500 | 3 125 | 1 000 000 | 11 625 900 | 581 295 | 0,05 SEK |
| 27/4 2022 | Kvittningsemission | 123 440 | 123 440 | 6 172 | 1 975 040 | 11 749 340 | 587 467 | 0,05 SEK |
| 14/6 2022 | Kontantemission | 15 630 | 15 630 | 781,50 | 250 080 | 11 764 970 | 588 248,50 | 0,05 SEK |
| 14/6 2022 | Kontantemission | 37 510 | 37 510 | 1 875,50 | 750 200 | 11 802 480 | 590 124 | 0,05 SEK |

Ägare

Totalt hade Eternali cirka 350 aktieägare per den 31 december 2022 och de 10 största ägarna framgår ur nedanstående tabell, vilken är sammanställd av systemet Monitor baserat på källorna Euroclear, Morningstar, Finansinspektionen, Nasdaq och Millistream och justerad med av Bolaget känd information.

Ägarlista topp 10

| | Ägare | Aktier | Andel |
|----|--------------------------------|-------------------|-------------|
| 1 | Cazami Ltd | 2 571 500 | 21,79% |
| 2 | Daniel Stålbo (via company) | 1 460 000 | 12,37% |
| 3 | Andreas Forssell (via company) | 1 181 370 | 10,01% |
| 4 | Eminova Fondkommission | 256 500 | 2,17% |
| 5 | Anders Axelsson | 247 940 | 2,10% |
| 6 | Nordnet Pensionsförsäkring | 244 320 | 2,07% |
| 7 | Mats Bjerwe | 203 920 | 1,73% |
| 8 | Gustavo Silveira | 200 000 | 1,69% |
| 9 | Marianne von Platen | 105 830 | 0,90% |
| 10 | Erik Fröberg | 81 570 | 0,69% |
| | Total top 10 | 6 552 950 | 55,52% |
| | Övriga | 5 249 530 | 44,48% |
| | Totalt | 11 802 480 | 100% |

Incitamentsprogram

Den extra bolagsstämman 15 mars 2022 beslutade om att inrätta ett incitamentsprogram 2022/2024:1 till två ledande befattningshavare i Bolaget. Genom programmet gavs totalt 1 000 000 teckningsoptioner ut (justerat för split 1:10). Varje teckningsoption ger innehavaren rätt att teckna 1 ny aktie i Bolaget, vilket innebär att aktiekapitalet kan ökas med maximalt 50 000 SEK. Teckning av ny aktie genom utnyttjande av teckningsoption kan ske under perioden 1 september – 30 september 2024 till ett lösenpris om 25 SEK per aktie (justerat för split 1:10).

Bolagsstyrningsrapport

Skogsaktiebolaget Eternali är ett svenskt publikt aktiebolag som registrerades den 26 februari 2020. Eternalis styrning sker via bolagsstämman, styrelsen och verkställande direktören i enlighet med bland annat Aktiebolagslagen, bolagsordningen, samt styrelsens och verkställande direktörens arbetsordning.

Eternali tillämpar inte Svensk kod för bolagsstyrning ("Koden") ännu, men avger ändå härmed denna bolagsstyrningsrapport. Vissa omständigheter kring Eternalis bolagsstyrning kommer därmed, av naturliga skäl, att beskrivas för första gången i Bolagets bolagsstyrningsrapport för kommande år.

Bolagsstyrningsrapporten har upprättats av styrelsen i Skogsaktiebolaget Eternali i enlighet med vad som följer av Årsredovisningslagens regler.

Bolagsordning

Nuvarande bolagsordning fastställdes på extra bolagsstämman den 15 mars 2022. Den anger bland annat att styrelsens säte ska vara i Stockholm, att styrelsens ledamöter årligen väljs av årsstämman för tiden intill dess nästa årsstämma hållits, samt att styrelsen skall bestå av minst tre ledamöter och högst sex ledamöter. Den fullständiga bolagsordningen finns tillgänglig på Eternalis hemsida, www.eternali.se.

Bolagsstyrningsstruktur

Årsstämman

Årsstämman är Bolagets högsta beslutande organ. På bolagsstämman fattar aktieägarna beslut i centrala frågor. Bland annat fastställer stämman resultat- och balansräkningar, disposition av Bolagets resultat, ansvarsfrihet för styrelseledamöterna och verkställande direktören, val av styrelse och revisorer samt ersättning till styrelse och revisorer. Bolagets totala antal aktier den 31 december 2022 bestod av 11 802 480 stamaktier där varje aktie innehar en röst. För information om Bolagets största aktieägare hänvisas till Bolagets hemsida.

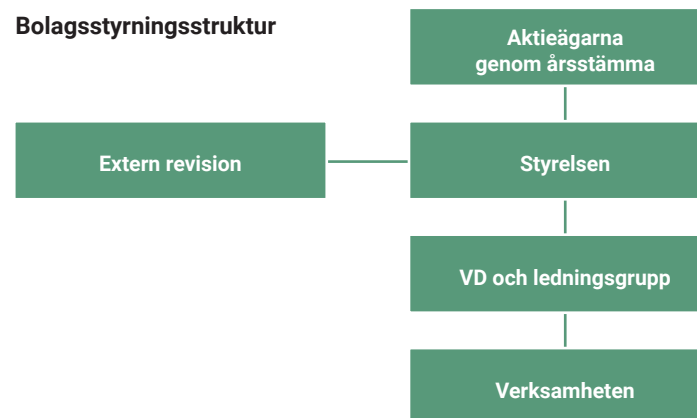
Kallelse till årsstämma i Eternali ska, enligt Aktiebolagslagen, utfärdas tidigast sex veckor och senast fyra veckor före stämman. Kallelse till annan bolagsstämma ska utfärdas tidigast sex och senast tre veckor före bolagsstämman. Kallelse till bolagsstämma skall ske genom annonsering i Post- och Inrikes tidningar samt på Eternalis hemsida. Att kallelse skett skall annonseras i Svenska Dagbladet.

Aktieägare som vill delta i bolagsstämma ska anmäla sig till Bolaget senast den dag som anges i kallelsen till stämman. Denna dag får inte vara söndag, annan allmän helgdag, lördag, midsommarafton, julafton eller nyårsafton och inte infalla tidigare än

femte vardagen före stämman. Aktieägare får vid bolagsstämman medföra ett eller två biträden, dock endast om aktieägaren har gjort anmälan härom enligt ovan.

Aktieägare som önskar framföra ett ärende för behandling av bolagsstämman måste skicka en skriftlig begäran härom till styrelsen. En sådan begäran måste normalt vara styrelsen tillhanda senast sju veckor före bolagsstämman.

Bolagsstyrningsstruktur



Årsstämma 2023

Nästa årsstämma för aktieägarna i Eternali kommer att hållas den 19 juni 2023 i Stockholm. Mer information om årsstämman finns på Eternalis hemsida.

Styrelsen och dess arbete

Styrelsens arbete bedrivs på det sätt som aktiebolagslagen och övriga för Eternali tillämpliga regler och förordningar föreskriver. Styrelsens övergripande uppgift är att förvalta Eternalis angelägenheter och organisation, samt utarbeta dess strategi och utfärda övergripande riktlinjer. Enligt Eternalis bolagsordning ska styrelsen bestå av minst 3 och högst 6 ledamöter. Styrelsen består idag av fem ledamöter. För närmare redogörelse för styrelsens medlemmar, inklusive information om bakgrund och andra väsentliga uppdrag, se sidan 18.

Tre av nuvarande ledamöter är oberoende i förhållande till Bolaget och Bolagets ledning, tre av ledamöterna i Eternali är därutöver oberoende i förhållande till Bolagets större aktieägare, se även sidan 18. Information om ersättning till styrelseledamöterna finns i not 3.

Styrelsen arbetar efter en fastställd arbetsordning vilken bland annat reglerar frekvens och dagordning för styrelsemöten, distribution av material till sammanträden samt ärenden att föreläggas styrelsen som information eller för beslut. Arbetsordningen reglerar arbetsfördelningen mellan styrelsen, styrelsens ordförande och VD samt definierar VD:s befogenheter. Styrelsens ordförande förbereder styrelsemötena tillsammans med VD. Förutom att besluta om Bolagets strategi, affärsplaner och

finansiella planer utvärderar styrelsen Bolagets verksamhet och utveckling. VD och företagsledningen rapporterar vid varje ordinarie styrelsemöte från verksamheten, såsom utveckling och framsteg samt finansiell rapportering.

Styrelsen beslutar inom viktiga områden såsom väsentliga avtal, budget och större investeringar. Enligt arbetsordningen avser styrelsen i Eternali att hålla minst sex ordinarie sammanträden per kalenderår, utöver konstituerande sammanträde.

Arbetsordning och styrelsemöten

Vid det konstituerande styrelsemötet efter årsstämman fastställer styrelsen i Eternali en arbetsordning med instruktioner avseende arbetsfördelning mellan styrelse och verkställande direktören, samt instruktioner för ekonomisk rapportering. Styrelsen kallas till minst sex ordinarie sammanträden utöver konstituerande sammanträde. Sammanträdena koordineras i den mån det är möjligt till tidpunkterna för finansiell rapportering och bolagsstämma. Utöver ordinarie sammanträden kallas styrelsen till ytterligare sammanträden när situationen så kräver. Styrelsen hade 14 protokollförda styrelsemöten under 2022.

Styrelseordföranden och verkställande direktören har utöver styrelsemötena en löpande dialog kring förvaltningen av Bolaget. Verkställande direktören, Andreas Forssell, är ansvarig för genomförande av affärsplanen samt den löpande förvaltningen av Bolagets angelägenheter, liksom den dagliga verksamheten i Bolaget. Styrelsen får löpande information innehållande uppföljning av Bolagets investeringar, försäljning, operativt

resultat och rörelsekapitalets utveckling samt kommentarer om hur olika delar av verksamheten utvecklas. Dessutom rapporteras utfall på ett flertal finansiella nyckeltal.

stys genom koncernens information- och insider-policy. Ett särskilt avsnitt behandlar ansvar, rutiner och regler. Policyn utvärderas kontinuerligt för att säkerställa att information till externa intressenter håller hög kvalitet.



Styrelsen



Gustavo Silveira, styrelseordförande

Gustavo bor och verkar i Brasilien. Gustavo sitter i styrelsen i intresseorganisationen FAEPA, som skogsexpert. FAEPA är en paraplyorganisation för 132 föreningar inom jord- och skogsbruk samt boskap i delstaten Pará som omfattar 1,2 miljoner kvadratkilometer. Gustavo driver ett rådgivningsföretag kring skogsfastighetstransaktioner, virkestrading och förädling.

Aktieinnehav privat och via bolag: 211 000 aktier, 511 000 teckningsoptioner, 187 500 kvalificerade personaloptioner.



Andreas Forssell, ledamot och VD

Andreas bor och verkar i Sverige. Andreas har drygt 20 års erfarenhet från olika typer av ledande befattningstjänster, främst inom råvaror. Andreas har bland annat varit vd i Tomsk Refining AB, ett bolag med oljeraffinaderiverksamhet i Ryssland, samt kommer senast från en position som vd för Crown Energy AB, ett börsnoterat bolag verksamt inom oljeprospektering samt kommersiella fastigheter i Afrika och mellanöstern.

Aktieinnehav privat och via bolag: 1 234 370 aktier, 523 000 teckningsoptioner, 187 500 kvalificerade personaloptioner.



Kerstin Sundberg, ledamot

Kerstin bor och verkar i Sverige. Kerstin har en bakgrund som auktoriserad revisor och partner på revisionsbyråerna EY och Andersen/Deloitte med uppdrag inom industrin, bland annat skogsindustriföretagen Holmen och Stora Enso. Kerstin byggde även upp Transaction Services på Andersen/Deloitte och har därmed en bred erfarenhet av företagsförvärv och IPOs. Kerstin är också styrelseledamot i Impero Software (UK) och Världsnaturfonden (wwf. se) och var tidigare även styrelseledamot i börsnoterade Fortnox och Starbreeze.

Aktieinnehav via bolag: 40 330 aktier, 2 000 teckningsoptioner.



Karol Marques, ledamot

Karol bor och verkar i Brasilien. Karol är biolog med doktorsexamen i zoologi. Sedan sju år tillbaka arbetar Karol på den amerikanska non-profit organisationen Conservation International med ansvar för deras projektportfölj i Amazonasregionen. Projekten rör hållbara produktionskedjor, skydd och bevarande av natur och finansieras av internationella organisationer, myndigheter och stora företag. Karol har en unik insikt och erfarenhet av utmaningar och lösningar kring att utveckla och driva en hållbar verksamhet i Brasilien.

Aktieinnehav: 10 000 aktier.



Daniel Stålbo, ledamot

Daniel bor och verkar i Sverige. Daniel har en bred erfarenhet både som investerare och styrelseledamot i allt från start-ups till etablerade bolag. Daniel sitter idag i styrelsen för Hammarby Fotboll och Anschutz Entertainment Group Sweden AB.

Aktieinnehav: 1 485 525 aktier och 25 525 teckningsoptioner.

Ledande befattningshavare



Andreas Forssell (född 1971)

VD sedan december 2021 (se Styrelse för biografi).

Aktieinnehav, privat och genom bolag: Aktieinnehav privat och via bolag: 1 234 370 aktier, 523 000 teckningsoptioner, 187 500 kvalificerade personaloptioner.



Tim Carlsson (född 1979)

CFO sedan augusti 2022. Tim har mer än 10 års erfarenhet som CFO i ett börsnoterat bolag med inom råvarubranschen med huvudsaklig verksamhet utanför Europa. Tim har även mångårig erfarenhet som auktoriserad revisor på KPMG.

Aktieinnehav: 60 000 aktier, 10 000 teckningsoptioner, 187 500 kvalificerade personaloptioner.



Gustavo Silveira (född 1980)

COO sedan 2021. (se Styrelse för biografi).

Aktieinnehav, privat och via bolag: 211 000 aktier, 511 000 teckningsoptioner, 187 500 kvalificerade personaloptioner.



Pernilla Enkler (född 1979)

CSO sedan september 2022. Pernilla har lång och bred erfarenhet av hållbarhetsarbete på flertalet storbolag där hållbarhetskrav från ägare, investerare och kunder varit en betydande del av affären. Hon kommer senast från en anställning som Kommunikations- och Hållbarhetschef på Bellman Group, en större svensk anläggningskoncern.

Aktieinnehav: 187 500 kvalificerade personaloptioner.

Förvaltningsberättelse

Styrelsen och verkställande direktören i Skogsaktiebolaget Eternali (nedan "Eternali" eller "Bolaget"), org nr 559247-4976 får härmed avge årsredovisning för räkenskapsåret 2022. Årsredovisningen är upprättad i Svenska kronor (SEK). Belopp inom parentes avser motsvarande period föregående räkenskapsår.

Skogsaktiebolaget Eternali är ett svenskt aktiebolag med säte och huvudkontor på Sturegatan 16 i Stockholm, Sverige, med registrerad adress Box 5124, 102 43 Stockholm, Sverige. Skogsaktiebolaget Eternali är det svenska moderbolaget och äger direkt 100% av det brasilianska dotterbolaget Eternali Brasil Ltda.

Med stöd av ÅRL 7 kap 3§ upprättas inte någon koncernredovisning. Denna årsredovisning avser således endast den juridiska personen Skogsaktiebolaget Eternali.

Verksamhet

Eternali är ett träråvaruföretag med verksamhet i Brasilien och Sverige. I norra Brasilien finns den huvudsakliga träråvaran varifrån den också ämnas levereras till kunder, medan huvudkontoret finns i centrala Stockholm.

Eternalis affärsidé är att vara träråvarubolag som förvärvar och förvaltar eukalyptusplantage i Brasilien för att vidare leverera hållbar råvara till sina kunder i världen.

Eternalis vision är att skapa värde i den gröna omställningen. Detta ska ske genom att producera och leverera träråvara till kunder inom pappers- och kartongtillverkning, bioenergi, biodrivmedel samt substitut för andra fossila produkter som kol och plast.

Bolagets affärsidé och plan bygger på mångårig erfarenhet av internationella affärer och leveranser av skog från Brasilien. Den operativa organisationen på plats har lagt många år på att kartlägga utbudet av leveransklar skog från bland annat plantager i delstaterna Para och Maranhao. Kunder återfinns över hela världen och initialt bearbetar Bolaget den europeiska och inhemska brasilianska kundmarknaden.

Bolagets tre kärnvärden är Kvalitet, Ansvar och Respekt.

Bolagets produkter

Eternali's affärsmodell består i att "sourca", dvs säkerställa produktion av snabbväxande eukalyptus från Brasilien och leverera till europeiska pappersmassa- och bio-energi-bolag. Användningsområdena finns dock även utanför dessa segment då eukalyptus även kan användas inom biobränsle, klädindustri och som substitut för plastprodukter, vilket innebär att marknaden egentligen är omätlig.

Eukalyptus är intressant då det är extremt snabbväxande. Tillväxten är cirka 35 kbm/ha/år och omloppstiden (tiden från plantering till avverkning) är kort. För användning till bioenergi är den cirka 5 år och för användning till massa är den cirka 10 år. Dessa siffror ska ställas i relation till exempel tall som enligt skogsvårdslagen har en lägsta ålder för slutavverkning mellan 60 och 100 år.

Leveranser till kunder

Världen har nu kommit till den punkt där det finns en mängd köpare som är i behov av att säkerställa sin tillgång till skogsråvara. Precis det Eternali vill erbjuda. Eternali arbetar för att säkra upp långa leveranskontrakt till kund, omkring 4-5 år, med fast leveransvolym och pris. Motparter är framför allt stora massabruk och bio-energi-bolag i Europa, som ofta ingår i börsnoterade koncerner.

Affärsmodellen bygger på att leverans enligt kontrakten skall ske i ett regelbundet mönster som skall bidra till ett stabilt kassaflöde. När Bolaget avverkat eukalyptusen och levererat till kundens skepp vid kaj i Brasilien så får bolaget betalt i enlighet med standardiserade exportvillkor "FOB", Free On Board.



Väsentliga händelser under året

- I januari 2022 tecknar Eternali en avsiktsförklaring (LOI) med de två oberoende europeiska pappers- och massabolagen Navigator och Altri avseende leverans av 2,5 miljoner kubikmeter eukalyptustimmer för pappersmassa. Den totala volymen avser löpande leveranser under cirka fyra år och kommer definieras i kommande avtal.
- I mars bildas Eternali-koncernen genom att ett helägt dotterbolag i Brasilien registreras.
- I mars hålls en extra bolagsstämma som beslutar om bland annat en uppdelning av aktier (split) 1:10, beslut om nyemission till styrelseledamoten Kerstin Sundberg, beslut om val av ny ledamot, Daniel Stålbo, samt beslut om incitamentsprogram riktat till Andreas Forssell och Gustavo Silveira om 1 000 000 teckningsoptioner totalt (justerat för split 1:10).
- I april tecknas en avsiktsförklaring (LOI) avseende förvärv av en plantage i norra Brasilien bestående av planterad tropisk ädelskog. Efter genomgången Due Dilligence beslutar Eternalis styrelse att inte gå vidare med affären.
- I augusti-september utökas ledningsgruppen med en CFO, Tim Carlsson, och en CSO, Pernilla Enkler. Båda har mångårig erfarenhet inom sitt respektive område.

- I oktober ansluter sig Eternali till FN Global Compact. Eternali förbinder sig till de Tio Principerna för mänskliga rättigheter och arbetsrätt, skydd av miljön och anti-korruption. Eternali har också identifierat vilka av FN:s 17 hållbarhetsmål som bolaget kan bidra mest till.
- I november-december ingår Eternali genom sitt brasilianska dotterbolag avtal om förvärv av fem eukalyptusplantager i delstaten Pará, Brasilien. Förvärvet omfattar 1 300 hektar planterad mark med cirka 400 000 ton fullvuxen eukalyptus. Eukalyptusplantagerna har genomgått alla kriterier för ett FSC certifikat och är redo för avverkning och försäljning under 2023.

Väsentliga händelser efter räkenskapsårets utgång

- Under januari – mars 2023 genomförde Bolaget en nyemission av units, där varje unit bestod av en aktie och en teckningsoption. Emissionen övertecknades till 107% och genom att styrelsen använde sig av en övertilldelningsoption fick samtliga som tecknat sig tilldelning. Bolaget tillfördes 6 413 KSEK före emissionskostnader.

Intäkter och resultat

Bolagets omsättning uppgick under året till 820 (0) KSEK avseende försäljning till andra bolag inom koncernen.

Rörelsens kostnader uppgick till -12 680 (-4 771) KSEK där den huvudsakliga förändringen bestod i personalkostnader som uppgick till -5 438 KSEK under året jämfört med -239 KSEK under föregående år. Kostnadsökningarna är generellt hänförliga till den uppbyggnad av verksamheten som skett under 2022.

Resultat från finansiella poster uppgick till -20 (-1 078) KSEK där föregående år inkluderade en nedskrivning av intresseföretag om -1 073 KSEK.

Årets resultat uppgick till -11 868 (-5 850) KSEK.

Likviditet och finansiell ställning

Vid årets utgång uppgick det egna kapitalet till 4 388 (12 479) KSEK och soliditeten till 83,0% (66,4%). Likvida medel vid periodens utgång uppgick till 2 661 (50) KSEK.

Kassaflöde och investeringar

Kassaflödet från den löpande verksamheten efter förändring av rörelsekapitalet för året uppgick till -16 182 (-1 056) KSEK. Kassaflödet från investeringsverksamheten uppgick till 5 392 (-8 097) KSEK och utgör dels aktieägartillskott till dotterbolag och försäljning av ett intresseföretag till ett belopp om 7 024 KSEK. Kassaflödet från finansieringsverksamheten uppgick till 13 401 (3 876) KSEK.

Väsentliga risker och osäkerhetsfaktorer

Eternali är utsatta för ett antal risker hänförliga till bolagets verksamhet och nedanstående risker är de risker som styrelsen bedömer vara mest väsentliga.

Risker relaterade till Brasilien

Att vara verksam i Brasilien är förenat med ett politiska, legala och ekonomiska faktorer såsom valuta, inflation och skatt som kan påverka bolagets operativa verksamhet och finansiella ställning.

Risker relaterade till marknad och kunder

Långa beslutsprocesser hos bolagets kunder kan påverka bolaget negativt. Priset på skogsråvara kan förändras till följd av minskad efterfrågan, förändringar av US-dollar/Euron eller andra makroekonomiska faktorer, vilket kan påverka bolagets verksamhet, finansiella ställning och rörelseresultat negativt på olika sätt.

Risker relaterade till finansiering och likviditet

En negativ utveckling för världsekonomin och utmanande förhållanden på den globala kapitalmarknaden kan komma att påverka bolagets verksamhet, finansiella ställning och resultat, och kan försvåra möjligheterna för bolaget att erhålla finansiering i framtiden.

Valuta

Eternali är utsatt för valutarisk då bolagets redovisningsvaluta är SEK, medan majoriteten av bolagets utgifter är i BRL och försäljningen till internationella kunder med all sannolikhet kommer att ske i EUR eller USD. Bolaget påverkas därmed av förändringar i valutakurser och en väsentlig negativ effekt på bolagets verksamhet, finansiella ställning och resultat kan uppstå.

Finansieringsrisker på lång sikt

Bolagets verksamhet kräver ytterligare kapital. När ytterligare kapital behövs kan Eternali behöva genomföra olika finansieringstransaktioner eller arrangemang, bland annat finansiering med eget kapital, lånefinansiering, projekt i joint venture eller andra sätt. Bolaget kan också från tid till annan ingå andra arrangemang för att låna pengar för att finansiera sina utvecklingsplaner, vilka kan innefatta villkor som innehåller liknande förpliktelser eller som begränsar verksamheten på något sätt. Om Eternali anskaffar ytterligare finansiering genom nyemission, kan en sådan finansiering väsentligt spä ut aktieägarnas andelar och minska värdet på deras investering. Det kan också hända att Bolaget inte lyckas erhålla lämplig finansiering när det krävs eller ens över huvud taget. Om bolaget inte lyckas anskaffa kapital när det behövs kan det få en väsentlig negativ effekt på bolagets verksamhet, finansiella ställning och rörelseresultat.

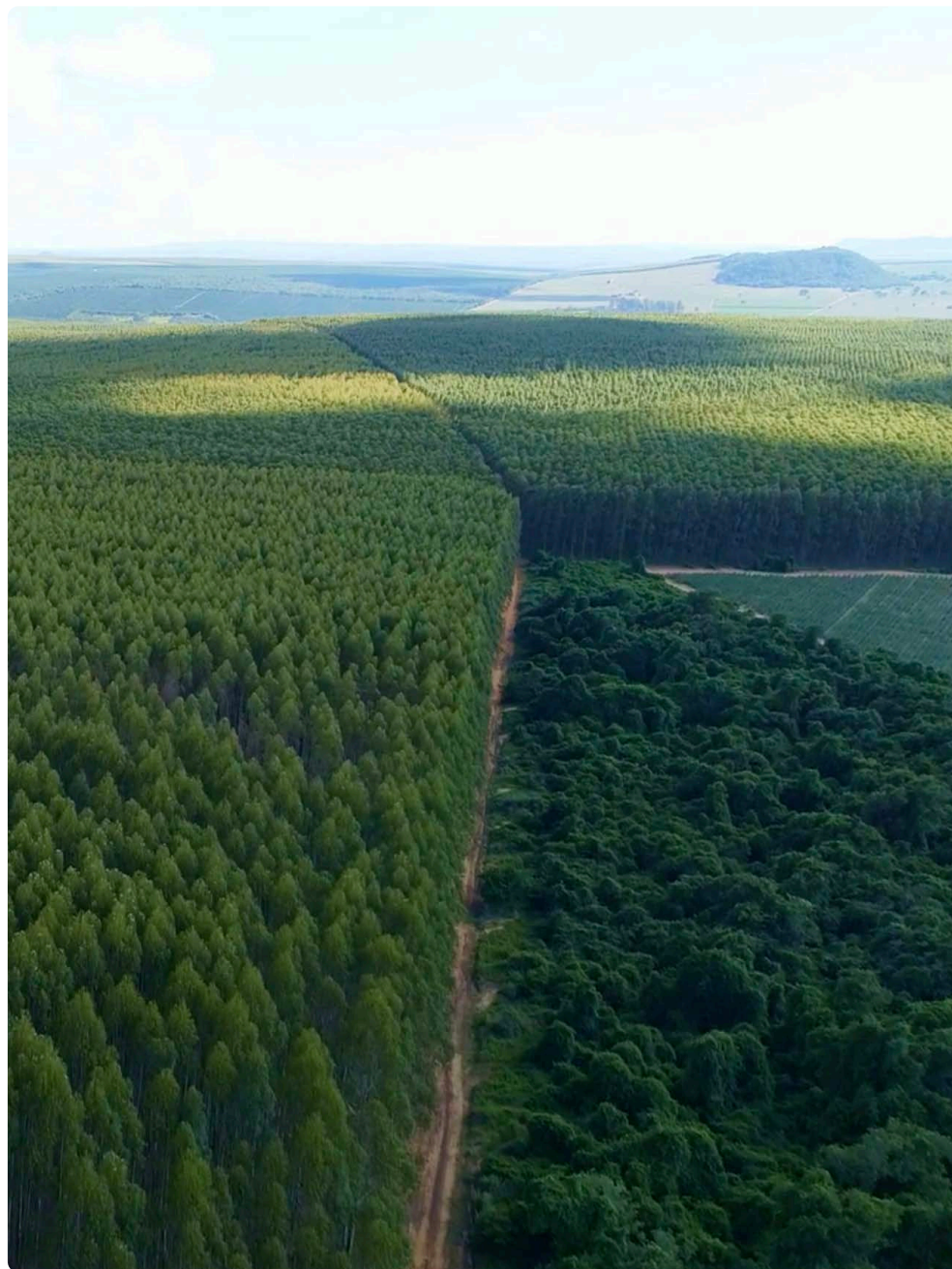
Hållbarhet

Personal

I december 2021 påbörjades uppbyggnaden av Bolaget genom att VD Andreas Forssell anställdes och tillträdde vid huvudkontoret i Stockholm. Under augusti – september anställdes CFO och CSO. Medelantal anställda under året var således 2 (0).

Miljö

Eternali ska vara en del i den hållbara omställningen och anslöt sig till FN Global Compact under 2022. Eternali förbinder sig därmed till de Tio Principerna för mänskliga rättigheter och arbetsrätt, skydd av miljön och anti-korruption. Eternali har också identifierat vilka av FN:s 17 hållbarhetsmål som bolaget kan bidra mest till. Eternali har under året inte haft någon operationell verksamhet. Däremot har en Chief Sustainability Officer (CSO) anställts med primärt fokus på den dagliga framdriften, den långsiktiga strategin, framtagande av relevanta policyer samt måluppfyllnad kopplat till miljömässiga och sociala frågor. En hållbarhetssamordnare har även anställts med bas i Brasilien. Arbetet med att bygga upp ett träåvarubolag med hållbarhet i fokus är helt centralt. Eternali ska minimera sin negativa miljöpåverkan samt mäta och följa upp sina utsläpp från verksamheten när den kommer i gång.



Verksamhet och framtidsutsikter

Eternali befinner sig i en uppstartsfas i syfte att påbörja operationell verksamhet och bearbetar olika alternativ för en expansion in i framtiden. Detta kan medföra behov av ökning av Bolagets eget kapital samt av extern finansiering.

Kapitalökningen under de senaste åren har varit ägnad att möjliggöra uppbyggnad av nödvändig organisation för att stå redo när de första leveranskontrakten kan lanseras. Vidare arbetar Bolaget med att utveckla alla delar av verksamheten samt legal- och

ägarstruktur för att möjliggöra en listning av Bolagets aktier på en marknadsplats i framtiden.

Utveckling av ledning i moderbolaget samt den operativa organisationen i Brasilien pågår. Under 2022 har två personer anställts i ledningsgruppen i Sverige och i Brasilien har personer med skogs- och logistikkompetens adderats.

Under 2023 avser Bolaget att slutföra förvärvet av den första skogstillgången Coopmar och påbörja leverans av snabbväxande eukalyptus för att därigenom

uppnå positivt kassaflöde och bygga en bas för den framtida expansionen.

Fortlevnadsprincipen

Bolaget är inne i en intensiv uppbyggnadsfas där fokus ligger på att säkerställa träråvara och bygga upp en organisation som omedelbart skall kunna arbeta med ett stort leveransflöde. I april 2023 slutförde Bolaget en övertecknad nyemission som tillförde verksamheten 6,4 MSEK. Parallellt med denna nyemission för Bolaget diskussioner om en lånefinansiering för att finansiera den inledande operativa

verksamheten. Det kan inte uteslutas att annan finansiering kan komma att behövas om lånefinansieringen skulle försenas. Styrelsen bedömer att sådan finansiering kan ske via bryggfinansiering eller genom nyemission. Med beaktande härav är det styrelsens bedömning att antagandet om fortsatt drift fortsatt gäller. Styrelsen ser alltså positivt på framtiden men det kräver att finansiering kommer på plats. Annars kan det finnas en viss osäkerhet om bolagets förmåga att fortsätta sin verksamhet.

Förslag till disposition av Bolagets resultat

Fritt eget kapital enligt balansräkningen:

| Belopp i kr | |
|---------------------|------------------|
| Överkursfond | 25 333 325 |
| Balanserat resultat | -9 667 684 |
| Årets resultat | -11 867 516 |
| Summa | 3 798 125 |

Styrelsen föreslår att fritt eget kapital disponeras enligt följande:

| Belopp i kr | |
|-------------------------|------------------|
| Balanseras i ny räkning | 3 798 125 |
| Summa | 3 798 125 |

Vad beträffar resultat och ställning i övrigt hänvisas till efterföljande resultat- och balansräkning med tillhörande noter.

Utdelningspolicy

Eternali befinner sig i en expansiv tillväxtfas där eventuella överskott av kapital i rörelsen investeras i rörelsen. Bolaget har hittills inte lämnat någon utdelning till dess aktieägare sedan Bolagets bildande. Mot bakgrund av detta har Eternali inte antagit någon utdelningspolicy än.

Utveckling av företagets verksamhet, resultat och ställning

| Belopp i tkr | 2022-12-31 | 2021-12-31 | 2020-12-31 |
|----------------------------------|------------|------------|------------|
| Nettoomsättning | 820 | - | - |
| Rörelsemarginal | - | - | - |
| Balansomslutning | 5 290 | 18 789 | 5 327 |
| Avkastning på sysselsatt kapital | neg | neg | neg |
| Avkastning på eget kapital | neg | neg | neg |
| Soliditet | 83,0 | 66,4 | 53,6 |

Resultaträkning

| Belopp i kr | Not | 2022-01-01- 2022-12-31 | 2021-01-01- 2021-12-31 |
|--|-----|---------------------------|---------------------------|
| Rörelsens intäkter m.m. | | | |
| Nettoomsättning | 2 | 819 732 | 0 |
| Övriga rörelseintäkter | | 12 323 | 0 |
| | | 832 055 | 0 |
| Rörelsens kostnader | | | |
| Råvaror och förnödenheter | | -4 001 959 | -2 189 350 |
| Övriga externa kostnader | | -3 200 382 | -2 327 051 |
| Personalkostnader | 3 | -5 437 989 | -238 917 |
| Övriga rörelsekostnader | | -39 326 | -16 147 |
| | | -12 679 656 | -4 771 465 |
| Rörelseresultat | | -11 847 601 | -4 771 465 |
| Resultat från finansiella poster | | | |
| Resultat från andelar i intresseföretag | 4 | 0 | -1 073 475 |
| Resultat från övriga värdepapper och fordringar som är anläggningstillgångar | 5 | -14 145 | 0 |
| Övriga ränteintäkter och liknande resultatposter | 5 | 160 | -4 471 |
| Räntekostnader och liknande resultatposter | 5 | -5 930 | -373 |
| | | -19 915 | -1 078 319 |
| Resultat före skatt | | -11 867 516 | -5 849 784 |
| Årets resultat | | -11 867 516 | -5 849 784 |

Balansräkning

| Belopp i kr | Not | 2022-12-31 | 2021-12-31 |
|--|-----|------------------|-------------------|
| TILLGÅNGAR | | | |
| Anläggningstillgångar | | | |
| <i>Finansiella anläggningstillgångar</i> | | | |
| Andelar i koncernföretag | 6 | 1 632 200 | 0 |
| Andelar i intresseföretag | 7 | 0 | 7 023 825 |
| Summa anläggningstillgångar | | 1 632 200 | 7 023 825 |
| Omsättningstillgångar | | | |
| <i>Kortfristiga fordringar</i> | | | |
| Fordringar hos koncernföretag | | 827 722 | 0 |
| Övriga fordringar | | 92 967 | 11 635 295 |
| Förutbetalda kostnader och upplupna intäkter | | 76 165 | 79 040 |
| | | 996 854 | 11 714 335 |
| <i>Kassa och bank</i> | | | |
| Kassa och bank | | 2 660 753 | 50 493 |
| | | 2 660 753 | 50 493 |
| Summa omsättningstillgångar | | 3 657 607 | 11 764 828 |
| SUMMA TILLGÅNGAR | | 5 289 807 | 18 788 653 |

| Belopp i kr | Not | 2022-12-31 | 2021-12-31 |
|--|-----|------------------|-------------------|
| EGET KAPITAL OCH SKULDER | | | |
| Eget kapital | | | |
| <i>Bundet eget kapital</i> | | | |
| Aktiekapital | | 590 124 | 540 675 |
| Ej registrerat eget kapital | | 0 | 11 598 560 |
| | | 590 124 | 12 139 235 |
| <i>Fritt eget kapital</i> | | | |
| Överkursfond | | 25 333 325 | 10 007 137 |
| Balanserat resultat | | -9 667 684 | -3 817 900 |
| Årets resultat | | -11 867 516 | -5 849 784 |
| | | 3 798 125 | 339 453 |
| Summa eget kapital | | 4 388 249 | 12 478 688 |
| SKULDER | | | |
| <i>Kortfristiga skulder</i> | | | |
| Leverantörsskulder | | 207 809 | 3 645 264 |
| Övriga skulder | | 460 373 | 2 067 029 |
| Upplupna kostnader och förutbetalda intäkter | | 233 376 | 597 672 |
| Summa kortfristiga skulder | | 901 558 | 6 309 965 |
| SUMMA EGET KAPITAL OCH SKULDER | | 5 289 807 | 18 788 653 |

Kassaflödesanalys

| Belopp i kr | Not | 2022-01-01- 2022-12-31 | 2021-02-26- 2021-12-31 |
|---|------|---------------------------|---------------------------|
| Den löpande verksamheten | | | |
| Resultat efter finansiella poster | | -11 867 516 | -5 849 784 |
| Justeringar för poster som inte ingår i kassaflödet, m m | | 0 | 1 073 475 |
| Kassaflöde från den löpande verksamheten före förändringar av rörelsekapital | | -11 867 516 | -4 776 309 |
| <i>Kassaflöde från förändringar i rörelsekapital</i> | | | |
| Ökning(-)/Minskning (+) av rörelsefordringar | | -881 079 | -115 775 |
| Ökning(+)/Minskning (-) av rörelseskulder | | -3 433 368 | 3 836 282 |
| Kassaflöde från den löpande verksamheten | | -16 181 963 | -1 055 802 |
| Investeringsverksamheten | | | |
| Förvärv av koncernföretag | 6 | -1 632 200 | 0 |
| Förvärv av andelar i intresseföretag | 4, 7 | 0 | -8 097 300 |
| Försäljning av andelar i intresseföretag | 4, 7 | 7 023 825 | 0 |
| Kassaflöde från investeringsverksamheten | | 5 391 625 | -8 097 300 |
| Finansieringsverksamheten | | | |
| Nyemission | | 13 400 598 | 3 876 250 |
| Kassaflöde från finansieringsverksamheten | | 13 400 598 | 3 876 250 |
| Årets kassaflöde | | 2 610 260 | -5 276 852 |
| Likvida medel vid årets början | | 50 493 | 5 327 345 |
| Likvida medel vid årets slut | | 2 660 753 | 50 493 |

Eget kapital

| | Bundet eget kapital | | Fritt eget kapital | | Summa eget kapital |
|--------------------------------|---------------------|-------------------------------|--------------------|---------------------------|--------------------|
| | Aktiekapital | Nyemission under registrering | Överkursfond | Övrigt fritt eget kapital | |
| Eget kapital 2021-01-01 | 500 000 | 6 171 561 | - | -3 817 900 | 2 853 661 |
| Årets resultat | | | | - | -5 849 784 |
| Registrering nyemission | 25 170 | -6 171 561 | 6 146 391 | | - |
| Nyemission | 15 505 | | 3 860 746 | | 3 876 251 |
| Ej registrerad nyemission | | 11 598 560 | | | 11 598 560 |
| Eget kapital 2021-12-31 | 540 675 | 11 598 560 | 10 007 137 | -9 667 684 | 12 478 688 |
| Årets resultat | | | | -11 867 516 | -11 867 516 |
| Registrering emission | 36 246 | -11 598 560 | 11 562 315 | | - |
| Kontantemission | 7 032 | | 2 393 248 | | 2 400 460 |
| Kvittningsemmission | 6 172 | | 1 968 868 | | 1 975 040 |
| Emissionskostnad | | | -1 004 242 | | -1 004 242 |
| Optionspremie | | | 406 000 | | 406 000 |
| Eget kapital 2022-12-31 | 590 124 | - | 25 333 325 | -21 535 200 | 4 388 249 |

Noter

Not 1 - Redovisningsprinciper

Belopp i kr om inget annat anges.

Allmänna redovisningsprinciper

Årsredovisningen har upprättats i enlighet med årsredovisningslagen och Bokföringsnämndens allmänna råd BFNR 2012:1 Årsredovisning och koncernredovisning (K3). Redovisningsprinciperna är oförändrade jämfört med föregående år.

Värderingsprinciper m m

Fordringar

Fordringar har upptagits till de belopp varmed de beräknas inflyta.

Övriga tillgångar, avsättningar och skulder
Övriga tillgångar, avsättningar och skulder har värderats till anskaffningsvärden om inget annat anges nedan.

Intäktsredovisning

Inkomsten redovisas till det verkliga värdet av vad som erhållits eller kommer att erhållas. Företaget redovisar därför inkomsten till nominellt värde (fakturabelopp) om ersättningen erhålls i likvida medel direkt vid leverans. Avdrag görs för lämnade rabatter.

Andelar i dotterföretag, intresseföretag, gemensamt styrda företag och företag med ägarintresse i

Andelar i dotterföretag, intresseföretag, gemensamt styrda företag och företag det finns ägarintresse i redovisas till anskaffningsvärde minskat med ackumulerade nedskrivningar. I anskaffningsvärdet ingår förutom inköpspriset även utgifter som är direkt hänförliga till förvärvet.

Koncernredovisning

Bolaget är moderbolag, men med stöd av ÅRL 7 kap 3 § upprättas inte någon koncernredovisning.

Not 2 - Inköp och försäljning inom koncernen

Av Bolagets nettoomsättning utgör 100 procent eller 819 732 SEK försäljning till andra bolag inom koncernen.

Not 3 - Personal Medelantalet anställda

| | 2022-01-01- 2022-12-31 | 2021-01-01- 2021-12-31 |
|-----------------------------------|---------------------------|---------------------------|
| Skogsaktiebolaget Eternali | 2 | 1 |
| Varav kvinnor | 1 | - |
| Varav män | 1 | 1 |

Per den 31 december 2022 fanns 3 (1) fast årsanställda i Bolaget.

Könsfördelningen bland styrelseledamöter:

| | 2022 | 2021 |
|--|----------|----------|
| Antal styrelseledamöter per 31 december | 5 | 5 |
| Varav kvinnor | 2 | 2 |
| Varav män | 3 | 3 |

Löner och andra ersättningar samt sociala kostnader, inklusive pensionskostnader

| | 2022-01-01- 2022-12-31 | 2021-01-01- 2021-12-31 |
|-------------------------|---------------------------|---------------------------|
| Styrelse och VD | 2 599 926 | 368 013 |
| Övriga anställda | 861 685 | - |
| Summa | 3 461 611 | 368 013 |
| Sociala kostnader | 1 866 635 | 115 629 |
| Varav pensionskostnader | 675 729 | 0 |
| Summa | 5 328 246 | 483 642 |

Företagets utestående pensionsförpliktelser uppgår till 0 (fg.år 0).

Not 3 - Personal – forts.

Principer för ersättning

Till styrelsens ordförande och ledamöter utgår arvode enligt bolagsstämmans beslut.

Riktlinjerna för ersättning och andra anställningsvillkor för bolagsledningen innebär i huvudsak att Bolaget skall erbjuda sina ledande befattningshavare marknadsmässiga ersättningar. Ersättning till verkställande direktör och övriga ledande befattningshavare består i allt väsentligt av en fast ersättning per månad.

Uppsägningstiden från Skogsaktiebolaget Eternal:s sida skall vara högst sex månader för verkställande direktören och högst sex månader för övriga

ledande befattningshavare. Några andra ersättningar till exempel i form av avgångsvederlag, utgår inte. Uppsägningstiden från verkställande direktörens sida skall vara lägst sex månader och för övriga ledande befattningshavares sida skall den vara lägst tre månader.

Samtliga pensionsåtaganden ska vara avgiftsbestämda. Marknadsmässiga avtal mellan Bolaget och representanter från ledningsgrupp finns.

Styrelsen beslutar om ersättning till Bolagets VD. Beslut om ersättning till anställda i ledande positioner fattas av VD i samråd med styrelsen. Verkställande direktör får fatta beslut om övriga anställdas ersättning.

Ersättningar till styrelse och VD

| | 2022-01-01- 2022-12-31 | 2021-01-01- 2021-12-31 |
|--------------------------------------|---------------------------|---------------------------|
| Gustavo Silveira, styrelseordförande | 62 500 | 70 685 |
| Marcus Jibréus | 31 250 | 75 000 |
| Karoline Marques | 75 000 | 35 342 |
| Kerstin Sundberg | 75 000 | 35 342 |
| Daniel Stålbo | 59 572 | 0 |
| Andreas Forssell, styrelsearbete | 0 | 28 356 |
| Andreas Forssell, VD | 2 296 604 | 123 288 |
| Summa | 2 599 926 | 368 013 |

Styrelsearvode utgår ej till stämموvalda ledamöter om de är anställda i Bolaget. Andreas Forssell anställdes under 2021 och har ej uppburit styrelsearvode för 2022.

Daniel Stålbo valdes in i styrelsen under 2022. Marcus Jibréus lämnade styrelsen år 2022.

Not 4 - Resultat från andelar i intresseföretag

| | 2022-01-01- 2022-12-31 | 2021-01-01- 2021-12-31 |
|--|---------------------------|---------------------------|
| Realisationsresultat vid försäljning av aktier | 0 | - |
| Nedskrivningar | - | -1 073 475 |
| Summa | 0 | -1 073 475 |

Under året såldes innehavet i Baltic Forest Fund. Innehavet skrevs ned till försäljningspris under 2021,

varför försäljningen inte hade någon resultatpåverkan under 2022. Se även not 7.

Not 5 - Finansiella intäkter och kostnader

| | 2022-01-01- 2022-12-31 | 2021-01-01- 2021-12-31 |
|---|---------------------------|---------------------------|
| Finansiella intäkter | | |
| Ränteintäkter, övriga | 160 | - |
| Summa finansiella intäkter | 160 | - |
| Finansiella kostnader | | |
| Valutakursdifferenser | -19 462 | -4 471 |
| Räntekostnader, övriga | -613 | -373 |
| Summa finansiella kostnader | -20 075 | -4 844 |
| Summa finansiella intäkter och kostnader | -19 915 | -4 844 |

Not 6 - Andelar i koncernföretag

| | 2022-01-01- | 2021-01-01- |
|---------------------------------------|------------------|-------------|
| Vid årets början | - | - |
| - Aktieägartillskott | 1 632 000 | - |
| Redovisat värde vid årets slut | 1 632 000 | - |

Bolaget äger 100% av det brasilianska dotterföretaget Eternali Brasil Ltda, org nr 45587596000106, med säte i Belem, Brasilien.

Not 7 - Andelar i intresseföretag och gemensamt styrda företag

| | 2022-01-01- | 2021-01-01- |
|---|-------------|-------------------|
| Ingående anskaffningsvärden | 8 097 300 | - |
| - Förvärv | - | 8 097 300 |
| - Försäljning | - 8 097 300 | - |
| Summa ackumulerat anskaffningsvärden | - | 8 097 300 |
| Ingående ackumulerade nedskrivningar | -1 073 475 | - |
| - Nedskrivning | - | -1 073 475 |
| - Försäljning | 1 073 475 | - |
| Summa ackumulerade nedskrivningar | - | -1 073 475 |
| Redovisat värde vid årets slut | - | 7 023 825 |

Not 8 - Ställda säkerheter och eventalförpliktelser

| | 2022-01-01- | 2021-01-01- |
|------------------------------------|---------------|---------------|
| Pantförskrivna bankmedel Euroclear | 50 000 | 50 000 |
| Summa ställda säkerheter | 50 000 | 50 000 |

Not 9 - Väsentliga händelser efter räkenskapsårets slut

Under januari – mars 2023 genomförde Bolaget en nyemission av units, där varje unit bestod av en aktie och en teckningsoption. Emissionen övertecknades till 107%

och genom att styrelsen använde sig av en övertilldelningsoption fick samtliga som tecknat sig tilldelning. Bolaget tillfördes 6 413 KSEK före emissionskostnader.

Not 10 - Koncernförhållanden

Bolaget är moderbolag, men med stöd av ÅRL 7 kap 3 § upprättas inte någon koncernredovisning.

Not 11 - Nyckeltalsdefinitioner

Rörelsemarginal:

Rörelseresultat / Nettoomsättning.

Balansomslutning:

Totala tillgångar.

Avkastning på sysselsatt kapital:

(Rörelseresultat + finansiella intäkter) / sysselsatt kapital.

Sysselsatt kapital:

Totala tillgångar - räntefria skulder.

Avkastning på eget kapital:

Resultat efter finansiella poster / Justerat eget kapital.

Soliditet:

(Totalt eget kapital + (100 % - aktuell bolagsskattesats av obeskattade reserver)) / Totala tillgångar.

Underskrifter

Stockholm 2023-05-24

Gustavo Silveira
Styrelseordförande

Andreas Forssell
Verkställande direktör, styrelseledamot

Karoline Marques
Styrelseledamot

Kerstin Sundberg
Styrelseledamot

Daniel Stålbo
Styrelseledamot

Vår revisionsberättelse har lämnats den 24 maj 2023
BDO Mälardalen AB

Johan Pharmanson
Auktoriserad revisor

Revisionsberättelse

Till bolagsstämman i Skogsaktiebolaget Eternali
Org.nr. 559247-4976

Rapport om årsredovisningen

Uttalanden

Vi har utfört en revision av årsredovisningen för Skogsaktiebolaget Eternali för år 2022. Bolagets årsredovisning ingår på sidorna 20-31 i detta dokument.

Enligt vår uppfattning har årsredovisningen upprättats i enlighet med årsredovisningslagen och ger en i alla väsentliga avseenden rättvisande bild av Skogsaktiebolaget Eternalis finansiella ställning per den 31 december 2022 och av dess finansiella resultat och kassaflöde för året enligt årsredovisningslagen. Förvaltningsberättelsen är förenlig med årsredovisningens övriga delar.

Vi tillstyrker därför att bolagsstämman fastställer resultaträkningen och balansräkningen.

Grund för uttalanden

Vi har utfört revisionen enligt International Standards on Auditing (ISA) och god revisionsssed i Sverige. Vårt ansvar enligt dessa standarder beskrivs närmare i avsnittet "Revisorns ansvar". Vi är oberoende i förhållande till Skogsaktiebolaget Eternali enligt god revisorssed i Sverige och har i övrigt fullgjort vårt yrkesetiska ansvar enligt dessa krav.

Vi anser att de revisionsbevis vi har inhämtat är tillräckliga och ändamålsenliga som grund för våra uttalanden.

Väsentlig osäkerhetsfaktor avseende antagandet om fortsatt drift

Vi vill fästa uppmärksamheten på informationen som lämnats i förvaltningsberättelsen angående fortlevnadsprincipen i årsredovisningen,

"Fortlevnadsprincipen

Bolaget är inne i en intensiv uppbyggnadsfas där fokus ligger på att säkerställa träråvara och bygga upp en organisation som omedelbart skall kunna arbeta med ett stort leveransflöde. I april 2023 slutförde Bolaget en övertecknad nyemission som tillförde verksamheten 6,4 MSEK. Parallellt med denna nyemission för Bolaget diskussioner om en lånefinansiering för att finansiera den inledande operativa verksamheten. Det kan inte uteslutas att annan finansiering kan komma att behövas om lånefinansieringen skulle försenas. Styrelsen bedömer att sådan finansiering kan ske via bryggfinansiering eller genom nyemission. Med beaktande härav är det styrelsens bedömning att antagandet om fortsatt drift fortsatt gäller.

Styrelsen ser alltså positivt på framtiden men det kräver att finansiering kommer på plats. Annars kan det finnas en viss osäkerhet om bolagets förmåga att fortsätta sin verksamhet."

Dessa förhållanden, tillsammans med de andra omständigheter som nämns, tyder på att det finns väsentliga osäkerhetsfaktorer som kan leda till betydande tvivel om bolagets förmåga att fortsätta verksamheten.

Styrelsens och verkställande direktörens ansvar

Det är styrelsen och verkställande direktören som har ansvaret för att årsredovisningen upprättas och att den ger en rättvisande bild enligt årsredovisningslagen. Styrelsen och verkställande direktören ansvarar även för den interna kontroll som de bedömer är nödvändig för att upprätta en årsredovisning som inte innehåller några väsentliga felaktigheter, vare sig dessa beror på oegentligheter eller misstag.

Vid upprättandet av årsredovisningen ansvarar styrelsen och verkställande direktören för bedömningen av bolagets förmåga att fortsätta verksamheten. De upplyser, när så är tillämpligt, om förhållanden som kan påverka förmågan att fortsätta verksamheten och att använda antagandet om fortsatt drift. Antagandet om fortsatt drift tillämpas dock inte om styrelsen och verkställande direktören avser att likvidera bolaget, upphöra med verksamheten eller inte har något realistiskt alternativ till att göra något av detta.

Revisorns ansvar

Våra mål är att uppnå en rimlig grad av säkerhet om huruvida årsredovisningen som helhet inte innehåller några väsentliga felaktigheter, vare sig dessa beror på oegentligheter eller misstag, och att lämna en revisionsberättelse som innehåller våra uttalanden. Rimlig säkerhet är en hög grad av säkerhet, men är ingen garanti för att en revision som utförs enligt ISA och god revisionsssed i Sverige alltid kommer att upptäcka en väsentlig felaktighet om en sådan finns. Felaktigheter kan uppstå på grund av oegentligheter eller misstag och anses vara väsentliga om de enskilt eller tillsammans rimligen kan förväntas påverka de ekonomiska beslut som användare fattar med grund i årsredovisningen.

Som del av en revision enligt ISA använder vi professionellt omdöme och har en professionellt skeptisk inställning under hela revisionen. Dessutom:

- identifierar och bedömer vi riskerna för väsentliga felaktigheter i årsredovisningen, vare sig dessa beror på oegentligheter eller misstag, utformar och utför granskningsåtgärder bland annat utifrån dessa risker och inhämtar revisionsbevis som är tillräckliga och ändamålsenliga för att utgöra en grund för våra uttalanden. Risken för att inte upptäcka en väsentlig felaktighet till följd av oegentligheter är högre än för en väsentlig felaktighet som beror

på misstag, eftersom oegentligheter kan innefatta agerande i maskopi, förfalskning, avsiktliga utelämnanden, felaktig information eller åsidosättande av intern kontroll.

- skaffar vi oss en förståelse av den del av bolagets interna kontroll som har betydelse för vår revision för att utforma granskningsåtgärder som är lämpliga med hänsyn till omständigheterna, men inte för att uttala oss om effektiviteten i den interna kontrollen.
- utvärderar vi lämpligheten i de redovisningsprinciper som används och rimligheten i styrelsens och verkställande direktörens uppskattningar i redovisningen och tillhörande upplysningar.
- drar vi en slutsats om lämpligheten i att styrelsen och verkställande direktören använder antagandet om fortsatt drift vid upprättandet av årsredovisningen. Vi drar också en slutsats, med grund i de inhämtade revisionsbevisen, om huruvida det finns någon väsentlig osäkerhetsfaktor som avser sådana händelser eller förhållanden som kan leda till betydande tvivel om bolagets förmåga att fortsätta verksamheten. Om vi drar slutsatsen att det finns en väsentlig osäkerhetsfaktor, måste vi i revisionsberättelsen fästa uppmärksamheten på upplysningarna

i årsredovisningen om den väsentliga osäkerhetsfaktorn eller, om sådana upplysningar är otillräckliga, modifiera uttalandet om årsredovisningen. Våra slutsatser baseras på de revisionsbevis som inhämtas fram till datumet för revisionsberättelsen. Dock kan framtida händelser eller förhållanden göra att ett bolag inte längre kan fortsätta verksamheten.

- utvärderar vi den övergripande presentationen, strukturen och innehållet i årsredovisningen, däribland upplysningarna, och om årsredovisningen återger de underliggande transaktionerna och händelserna på ett sätt som ger en rättvisande bild.

Vi måste informera styrelsen om bland annat revisionens planerade omfattning och inriktning samt tidpunkten för den. Vi måste också informera om betydelsefulla iakttagelser under revisionen, däribland de eventuella betydande brister i den interna kontrollen som vi identifierat.

Rapport om andra krav enligt lagar och andra författningar

Uttalanden

Utöver vår revision av årsredovisningen har vi även utfört en revision av styrelsens och verkställande direktörens förvaltning för Skogsaktiebolaget Eternali för år 2022 samt av förslaget till dispositioner beträffande bolagets vinst eller förlust.

Vi tillstyrker att bolagsstämman disponerar vinsten enligt förslaget i förvaltningsberättelsen och beviljar styrelsens ledamöter och verkställande direktören ansvarsfrihet för räkenskapsåret.

Grund för uttalanden

Vi har utfört revisionen enligt god revisionssed i Sverige. Vårt ansvar enligt denna beskrivs närmare i avsnittet "Revisorns ansvar". Vi är oberoende i förhållande till Skogsaktiebolaget Eternali enligt god revisorssed i Sverige och har i övrigt fullgjort vårt yrkesetiska ansvar enligt dessa krav.

Vi anser att de revisionsbevis vi har inhämtat är tillräckliga och ändamålsenliga som grund för våra uttalanden.

Styrelsens och verkställande direktörens ansvar

Det är styrelsen som har ansvaret för förslaget till dispositioner beträffande bolagets vinst eller förlust. Vid förslag till

utdelning innefattar detta bland annat en bedömning av om utdelningen är försvarlig med hänsyn till de krav som bolagets verksamhetsart, omfattning och risker ställer på storleken av bolagets egna kapital, konsolideringsbehov, likviditet och ställning i övrigt.

Styrelsen ansvarar för bolagets organisation och förvaltningen av bolagets angelägenheter. Detta innefattar bland annat att fortlöpande bedöma bolagets ekonomiska situation och att tillse att bolagets organisation är utformad så att bokföringen, medelsförvaltningen och bolagets ekonomiska angelägenheter i övrigt kontrolleras på ett betryggande sätt. Verkställande direktören ska sköta den löpande förvaltningen enligt styrelsens riktlinjer och anvisningar och bland annat vidta de åtgärder som är nödvändiga för att bolagets bokföring ska fullgöras i överensstämmelse med lag och för att medelsförvaltningen ska skötas på ett betryggande sätt.

Revisorns ansvar

Vårt mål beträffande revisionen av förvaltningen, och därmed vårt uttalande om ansvarsfrihet, är att inhämta revisionsbevis för att med en rimlig grad av säkerhet kunna bedöma om någon styrelseledamot eller verkställande direktören i något väsentligt avseende:

- företagit någon åtgärd eller gjort sig skyldig till någon försummelse som kan föranleda ersättningsskyldighet mot bolaget, eller
- på något annat sätt handlat i strid med aktiebolagslagen, årsredovisningslagen eller bolagsordningen.

Vårt mål beträffande revisionen av förslaget till dispositioner av bolagets vinst eller förlust, och därmed vårt uttalande om detta, är att med rimlig grad av säkerhet bedöma om förslaget är förenligt med aktiebolagslagen.

Rimlig säkerhet är en hög grad av säkerhet, men ingen garanti för att en revision som utförs enligt god revisionssed i Sverige alltid kommer att upptäcka åtgärder eller försummelser som kan föranleda ersättningsskyldighet mot 3 (3) bolaget, eller att ett förslag till dispositioner av bolagets vinst eller förlust inte är förenligt med aktiebolagslagen. Som en del av en revision enligt god revisionssed i Sverige använder vi professionellt omdöme och har en professionellt skeptisk inställning under hela revisionen.

Granskningen av förvaltningen och förslaget till dispositioner av bolagets vinst eller förlust grundar sig främst på revisionen av räkenskaperna. Vilka tillkommande granskningsåtgärder som utförs baseras på vår professionella bedömning med utgångspunkt i risk och väsentlighet. Det innebär att vi fokuserar granskningen på sådana åtgärder, områden och förhållanden som är väsentliga för verksamheten och där avsteg och överträdelser skulle ha särskild betydelse för bolagets situation. Vi går igenom och prövar fattade beslut, beslutsunderlag, vidtagna åtgärder och andra förhållanden som är relevanta för vårt uttalande om ansvarsfrihet. Som underlag för vårt uttalande om styrelsens förslag till dispositioner beträffande bolagets vinst eller förlust har vi granskat om förslaget är förenligt med aktiebolagslagen.

Stockholm datering enligt digital signering

BDO Mälardalen

Johan Pharmanson
Auktoriserad revisor

